

**System Certyfikacji**



**KZR INiG**

**System KZR INiG/6**



**System certyfikacji zrównoważonej  
produkcji biopaliw i biopłynów**

Wydanie: 2

Data: 18.09.2017


**Wykorzystanie gruntów rolniczych na cele  
produkcji biomasy – wymogi i normy w  
dziedzinie rolnictwa i ochrony środowiska**

Strona 2 z 13

**Wykorzystanie gruntów rolniczych na cele produkcji biomasy –  
wymogi i normy w dziedzinie rolnictwa i ochrony środowiska**

Opracowano w Instytucie Nafty i Gazu - Państwowym Instytucie Badawczym

System KZR INiG /6

	<b>System certyfikacji zrównoważonej produkcji biopaliw i biopłynów</b>	Wydanie: 2 Data: 18.09.2017
	<b>Wykorzystanie gruntów rolniczych na cele produkcji biomasy – wymogi i normy w dziedzinie rolnictwa i ochrony środowiska</b>	Strona 3 z 13

## Spis treści

1. Wprowadzenie.....	4
2. Zakres.....	4
3. Powołania normatywne.....	4
4. Definicje.....	5
5. Opis i wymagania.....	5
5.1 Środowisko naturalne.....	6
5.2 Zdrowie publiczne, zdrowie zwierząt i zdrowie roślin.....	10
5.3 Zasady dobrej kultury rolnej zgodnej z ochroną środowiska.....	11
6. Obliczenia.....	11
7. Weryfikacja zgodności.....	11
7.1. Zasada wzajemnej zgodności.....	12
7.2. Zasady dobrej kultury rolnej zgodnej z ochroną środowiska.....	
8. Lista kontrolna.....	13
9. Literatura.....	13

	<b>System certyfikacji zrównoważonej produkcji biopaliw i biopłynów</b>	Wydanie: 2 Data: 18.09.2017
	<b>Wykorzystanie gruntów rolniczych na cele produkcji biomasy – wymogi i normy w dziedzinie rolnictwa i ochrony środowiska</b>	Strona 4 z 13

## **1. Wprowadzenie**

Produkcja biopaliw i biopłynów powinna być zgodna z obowiązującym prawem i przepisami kraju, w którym jest prowadzona oraz powinna być zgodna z umowami i przepisami prawa międzynarodowego. Niniejszy dokument zawiera wytyczne dotyczące dobrych praktyk w zakresie uprawy i zbierania surowców zgodnie z wymogami i normami dla rolnictwa i ochrony środowiska.

Regulacje te zostały określone w przepisach, o których mowa w części „Środowisko naturalne” oraz w pkt. 9 części „Zdrowie publiczne, zdrowie zwierząt i zdrowie roślin”, Załącznika II do rozporządzenia nr 73/2009/WE<sup>i</sup> oraz zgodnie z minimalnymi wymaganiami dotyczącymi zasad dobrej kultury rolnej w odniesieniu do ochrony środowiska (art. 6 ust. 1 rozporządzenia 73/2009/WE).

## **2. Zakres**

Zgodnie z przepisami art. 17 ust. 6 dyrektywy 2009/28/WE (dyrektywa RED), „*surowce rolne uprawiane we Wspólnocie i wykorzystywane do produkcji biopaliw i biopłynów (...) są uzyskiwane zgodnie z wymogami i normami określonymi w przepisach, o których mowa w pozycji ‘Środowisko naturalne’ w części A oraz w pkt. 9 załącznika II do rozporządzenia Rady (WE) nr 73/2009<sup>i</sup> (...) a także zgodnie z minimalnymi wymogami dotyczącymi zasad dobrej kultury rolnej zgodnej z ochroną środowiska...<sup>ii</sup>*”.

## **3. Powołania normatywne**

System certyfikacji KZR INiG został szczegółowo opisany w dokumentach, o których mowa poniżej. Dokumenty te są ze sobą ściśle powiązane i należy je traktować łącznie.

*System KZR INiG /1/ Opis kryteriów zrównoważonego rozwoju Systemu INiG - Zasady ogólne*

*System KZR INiG /2/ Definicje*

*System KZR INiG /3/ Powiązanie z ustawodawstwem krajowym*


*System KZR INiG /4/ Wykorzystanie gruntów rolniczych na cele produkcji biomasy – tereny zasobne w pierwiastek węgiel*

*System KZR INiG /5/ Wykorzystanie gruntów rolniczych na cele produkcji biomasy – różnorodność biologiczna*

*System KZR INiG /7/ Wytyczne w zakresie sposobu prowadzenia systemu bilansu masy*

*System KZR INiG /10/ Wytyczne dla audytora i prowadzenia audytu*

*Dyrektywa Parlamentu Europejskiego i Rady 2009/28/WE z dnia 23 kwietnia 2009 r. w sprawie promowania stosowania energii ze źródeł odnawialnych zmieniająca i w następstwie uchylająca dyrektywy 2001/77/WE oraz 2003/30/WE*

	<b>System certyfikacji zrównoważonej produkcji biopaliw i biopłynów</b>	Wydanie: 2 Data: 18.09.2017
	<b>Wykorzystanie gruntów rolniczych na cele produkcji biomasy – wymogi i normy w dziedzinie rolnictwa i ochrony środowiska</b>	Strona 5 z 13

*Rozporządzenie Rady (WE) Nr 73/2009 z dnia 19 stycznia 2009 r. ustanawiające wspólne zasady dla systemów wsparcia bezpośredniego dla rolników w ramach wspólnej polityki rolnej i ustanawiające określone systemy wsparcia dla rolników, zmieniające rozporządzenia (WE) nr 1290/2005, (WE) nr 247/2006, (WE) nr 378/2007 oraz uchylające rozporządzenie (WE) nr 1782/2003.*

*Rozporządzenie Komisji (WE) Nr 1122/2009 z dnia 30 listopada 2009 r. ustanawiające szczegółowe zasady wykonania rozporządzenia Rady (WE) nr 73/2009 odnośnie do zasady wzajemnej zgodności, modulacji oraz zintegrowanego systemu zarządzania i kontroli w ramach systemów wsparcia bezpośredniego dla rolników przewidzianych w wymienionym rozporządzeniu oraz wdrażania rozporządzenia Rady (WE) nr 1234/2007 w odniesieniu do zasady wzajemnej zgodności w ramach systemu wsparcia ustanowionego dla sektora wina.*

#### **4. Definicje**

*System KZR INiG/2/ Definicje*


#### **5. Opis i wymagania**

Państwa członkowskie w celu spełnienia wymagań mogą polegać na własnych, aktualnie istniejących systemach kontroli w zakresie zasady wzajemnej zgodności, na podstawie art. 22 rozporządzenia 73/2009/WE<sup>i</sup> oraz zasad dobrej praktyki rolniczej.

Wymagania, o których mowa w powyższym przepisie mają zastosowanie **wyłącznie** do surowców pochodzących z Unii Europejskiej, przeznaczonych do produkcji biopaliw lub biopłynów. Producenci rolni spoza UE zobowiązani są stosować wytyczne zawarte w dokumentach Systemu KZR INiG.

Zgodnie z zasadą wzajemnej zgodności Systemu KZR INiG, producent rolny będący beneficjentem systemu wsparcia według Rozporządzenia nr 73/2009/WE<sup>i</sup> **musi spełnić wyłącznie kryteria w zakresie wymagań i norm w dziedzinie rolnictwa i ochrony środowiska**, takie jak ochrona gleb i wód, dyrektywy siedliskowa i ptasia, stosowanie dobrych praktyk rolnych, itp.

Niezależnie od tego czy producent rolny jest beneficjentem systemu dopłat bezpośrednich czy nie, jest on zobowiązany do zapewnienia zgodności z kryteriami w zakresie terenów o wysokiej różnorodności biologicznej (*System KZR INiG/5/Wykorzystanie gruntów rolniczych na cele produkcji biomasy – różnorodność biologiczna*) i terenów zasobnych w pierwiastek węgla (*System KZR INiG/4/Wykorzystanie gruntów rolniczych na cele produkcji biomasy – tereny zasobne w pierwiastek węgla*).

	<b>System certyfikacji zrównoważonej produkcji biopaliw i biopłynów</b>	Wydanie: 2 Data: 18.09.2017
	<b>Wykorzystanie gruntów rolniczych na cele produkcji biomasy – wymogi i normy w dziedzinie rolnictwa i ochrony środowiska</b>	Strona 6 z 13

## 5.1 Środowisko naturalne

W zakresie wymagań wzajemnej zgodności, ochrona środowiska obejmuje następujące aspekty<sup>i</sup>:

- ochronę ptaków i siedlisk przyrodniczych
- ochronę dzikiej fauny i flory;
- ochronę wód gruntowych przed substancjami niebezpiecznymi;
- postępowanie z osadami ściekowymi w gospodarstwie;
- ochronę wód przed azotanami pochodzącymi ze źródeł rolniczych.

W tabeli 1 podano zestawione wymagania w zakresie środowiska naturalnego.

**Tabela 1 - Wymagania w zakresie środowiska naturalnego<sup>iii</sup>**

Akty prawa unijnego	Obszar regulacji	Zakres obowiązywania
<b>Dyrektywa ptasia – dyrektywa Rady (2009/147/EWG) z dnia 30 listopada 2009 r. w sprawie ochrony dzikiego ptactwa</b>	Celem dyrektywy dotyczącej ochrony dzikiego ptactwa jest ochrona gatunków zagrożonych i zachowanie ich w stanie jak najbardziej sprzyjającym naturalnym miejscom występowania. W praktyce oznacza to, że: - Rolnik jest zobowiązany do przestrzegania wymagań wynikających z planów zadań ochronnych lub planów ochrony dla obszarów NATURA 2000 w zakresie dotyczącym gatunków ptaków objętych ochroną.	<b>Dotyczy</b> - rolników, których gospodarstwo rolne lub jego część jest położona na obszarze NATURA 2000. W przypadku, gdy na obszarze Natura 2000 jest położona część gospodarstwa rolnego, wymogi obowiązują w stosunku do tej części.
	- Zakaz umyślnego chwytania oraz zabijania ptaków objętych ochroną. Powyższy zakaz nie dotyczy rolnika, który posiada, wydane na podstawie art. 52 ust. 2 lub art. 56 ust. 1 lub 2 ustawy o ochronie przyrody, pozwolenie na odstępstwo od zakazu umyślnego chwytania oraz zabijania ptaków objętych ochroną.	<b>Dotyczy</b> – wszystkich rolników w UE
	- Zakaz umyślnego niszczenia gniazd i jaj lub umyślnego płoszenia ptaków objętych ochroną. Powyższy zakaz nie dotyczy rolnika, który posiada, wydane na podstawie art. 52 ust. 2 lub art. 56 ust. 1 lub 2 ustawy o ochronie przyrody, pozwolenie na odstępstwo od zakazu umyślnego niszczenia gniazd i jaj lub umyślnego płoszenia ptaków objętych ochroną.	
	- Zakaz umyślnego niszczenia siedlisk i ostoi ptaków podlegających ochronie.  W strefach ochrony ostoi, miejsc rozrodu i regularnego przebywania ptaków zabrania się: - wycinania drzew lub krzewów, - dokonywania zmian stosunków wodnych, jeżeli nie jest to związane z potrzebą ochrony.	
<i>Zakaz ten nie dotyczy osób posiadających zezwolenie dyrektora Regionalnej Dyrekcji Ochrony Środowiska na dokonanie tych czynności.</i>		



**System certyfikacji zrównoważonej  
produkcji biopaliw i biopłynów**

Wydanie: 2

Data: 18.09.2017

**Wykorzystanie gruntów rolniczych na cele  
produkcji biomasy – wymogi i normy w  
dziedzinie rolnictwa i ochrony środowiska**

Strona 7 z 13

Akty prawa unijnego	Obszar regulacji	Zakres obowiązywania
<b>Dyrektywa 80/68/EWG z dnia 17 grudnia 1979 r. w sprawie ochrony wód podziemnych przed zanieczyszczeniem spowodowanym przez niektóre substancje niebezpieczne</b>	<p>Celem dyrektywy jest ochrona wód gruntowych przed zanieczyszczeniami spowodowanymi przez substancje niebezpieczne.</p> <p>W praktyce oznacza to, że:</p> <ul style="list-style-type: none"><li>- Zabrania się wprowadzania bezpośrednio i pośrednio do wód podziemnych substancji niebezpiecznych np.: rtęci, trwałych olejów mineralnych, ropy naftowej, itd.</li></ul> <p>Wykaz substancji niebezpiecznych do powyższego wymagania został określony w <u>wykazie 1 w załączniku nr 11</u> do rozporządzenia Ministra Środowiska z dnia 24 lipca 2006 r. <i>w sprawie warunków, jakie należy spełnić przy wprowadzaniu ścieków do wód lub do ziemi, oraz w sprawie substancji szczególnie szkodliwych dla środowiska wodnego zawartych w ściekach oraz odpadach.</i></p> <ul style="list-style-type: none"><li>- Zabrania się wprowadzania do gleby substancji niebezpiecznych np.: nietrwałych olejów mineralnych i węglowodorów ropopochodnych, amoniaku, azotynów, cyjanków, itd.</li></ul> <p>Powyższy zakaz nie dotyczy rolnika, który posiada pozwolenie wydane na podstawie art. 140 ustawy prawo wodne i przestrzega warunków w nim zawartych.</p> <p>Wykaz substancji niebezpiecznych do powyższego wymagania został określony w <u>wykazie 2 w załączniku nr 11</u> do rozporządzenia Ministra Środowiska z dnia 24 lipca 2006 r. <i>w sprawie warunków, jakie należy spełnić przy wprowadzaniu ścieków do wód lub do ziemi, oraz w sprawie substancji szczególnie szkodliwych dla środowiska wodnego zawartych w ściekach oraz odpadach.</i></p>	<p><b>Dotyczy</b> - wszystkich rolników w UE</p>
<b>Dyrektywa Rady 86/278/EWG z dnia 12 czerwca 1986 r. w sprawie ochrony środowiska, w szczególności gleby, w przypadku wykorzystywania osadów ściekowych w rolnictwie</b>	<p>Prawidłowe stosowanie osadów ściekowych w rolnictwie oznacza, iż rolnik powinien dostosować się do następujących wymogów:</p> <p><u>Lista wymogów</u></p> <ul style="list-style-type: none"><li>- Obowiązek przestrzegania zalecanych dawek komunalnych osadów ściekowych określonych w dokumencie przekazanym przez wytwórcę komunalnych osadów ściekowych.</li><li>- Zakaz stosowania osadów niestabilizowanych oraz nieprzygotowanych odpowiednio do celu, w jakim mają być stosowane (muszą być poddane odpowiedniej obróbce).</li><li>- Przed zastosowaniem komunalnych osadów ściekowych należy przeprowadzić analizę gleby na zawartość fosforu przyswajalnego, zawartość metali ciężkich oraz pH gleby.</li></ul>	<p><b>Dotyczy</b> - gospodarstw wykorzystujących komunalne osady ściekowe.</p>



**System certyfikacji zrównoważonej  
produkcji biopaliw i biopłynów**

Wydanie: 2


Data: 18.09.2017

**Wykorzystanie gruntów rolniczych na cele  
produkcji biomasy – wymogi i normy w  
dziedzinie rolnictwa i ochrony środowiska**

Strona 8 z 13

Akty prawa unijnego	Obszar regulacji	Zakres obowiązywania
<p><b>Dyrektywa azotanowa - dyrektywa 91/676/EWG z dnia 12 grudnia 1991 r. dotycząca ochrony wód przed zanieczyszczeniami powodowanymi przez azotany pochodzenia rolniczego</b></p>	<p>Ochrona wód gruntowych przed zanieczyszczeniami spowodowanymi przez azotany. Celem dyrektywy jest ochrona wód i zmniejszenie w nich zanieczyszczeń azotanami pochodzącymi ze źródeł rolniczych.</p> <p>W praktyce oznacza to:</p> <p>Przestrzeganie wymagań z programów mających na celu ograniczenie odpływu azotu ze źródeł rolniczych dla wyznaczonych obszarów szczególnie narażonych na zanieczyszczenia azotanami pochodzenia rolniczego, na terenie którego położone jest gospodarstwo rolne lub jego część.</p> <p><u>Lista wymagań :</u></p> <p>Przechowywanie nawozów naturalnych i kiszzonek</p> <ul style="list-style-type: none"><li>- Obornik jest przechowywany w pomieszczeniach inwentarskich o nieprzepuszczalnym podłożu lub na nieprzepuszczalnej płycie zaopatrzonej w instalacje odprowadzające wycieki do zbiorników na gnojówkę i wodę gnojową.</li><li>- Pojemność płyty obornikowej zapewnia możliwość gromadzenia i przechowywania obornika w okresach, kiedy nie jest on wykorzystywany rolniczo (co najmniej 6 miesięcy).</li><li>- Gnojowica i gnojówka są przechowywane w szczelnych zbiornikach.</li><li>- Pojemność zbiorników na gnojowicę i na gnojówkę wystarcza na ich przechowywanie przez okres, kiedy nie są one wykorzystywane rolniczo (co najmniej 6 miesięcy).</li><li>- Kiszzonki są zabezpieczone przed wyciekami soków do gruntu.</li><li>- Dawka nawozu naturalnego zastosowana w ciągu roku nie zawiera więcej niż 170 kg azotu (N) w czystym składniku na 1 ha użytków rolnych.</li></ul> <p><b>Wymagana dokumentacja (może się różnić w zależności od konkretnego, lokalnego programu działań)</b></p> <ul style="list-style-type: none"><li>- Dowód, że rolnik posiada roczny plan nawożenia dla upraw.</li><li>- Dowód, że rolnik posiada umowę zbytu nawozów naturalnych produkowanych w gospodarstwie rolnym, jeżeli wynika to ze zbyt dużej produkcji nawozów naturalnych (powyżej 170 kg N/ha) w stosunku do powierzchni gruntów rolnych będących w posiadaniu rolnika.</li><li>- Dowód, że rolnik posiada umowy dzierżawy lub użytkowania, innych niż posiadane gruntów rolnych.</li></ul>	<p><b>Dotyczy</b> - rolników, których gospodarstwo rolne lub jego część jest położone na obszarze szczególnie narażonym na zanieczyszczenie azotanami pochodzenia rolniczego.</p>



	<b>System certyfikacji zrównoważonej produkcji biopaliw i biopłynów</b>	Wydanie: 2 Data: 18.09.2017
	<b>Wykorzystanie gruntów rolniczych na cele produkcji biomasy – wymogi i normy w dziedzinie rolnictwa i ochrony środowiska</b>	Strona 9 z 13

Akty prawa unijnego	Obszar regulacji	Zakres obowiązywania
<b>Dyrektywa siedliskowa</b> <b>dyrektywa Rady 92/43/EWG z dnia 21 maja 1992 r. w sprawie ochrony siedlisk przyrodniczych oraz dzikiej fauny i flory</b>	<p>Celem dyrektywy dotyczącej ochrony siedlisk przyrodniczych oraz dzikiej fauny i flory jest ochrona przyrody na terenie Unii Europejskiej, która wymaga od państw członkowskich ustanowienia specjalnych obszarów ochrony siedlisk, gdzie siedliska będą utrzymywane w stanie nie gorszym od obecnego.</p> <p><u>Lista wymagań:</u></p> <ul style="list-style-type: none"> <li>- Rolnik jest zobowiązany do przestrzegania wymagań wynikających z planów zadań ochronnych lub planów ochrony dla obszarów NATURA 2000 w zakresie dotyczącym typów siedlisk przyrodniczych, gatunków roślin oraz gatunków zwierząt.</li> <li>- Zabrania się podejmowania działań mogących, osobno lub w połączeniu z innymi działaniami, znacząco negatywnie oddziaływać na cele ochrony obszaru Natura 2000</li> </ul> <p>Powyższy zakaz nie dotyczy rolnika, który realizuje działanie po uzyskaniu zezwolenia, o którym mowa w art. 34 ust. 1 ustawy <i>o ochronie przyrody</i></p> <ul style="list-style-type: none"> <li>- Przedsięwzięcia, które mogą znacząco oddziaływać na obszar Natura 2000, mogą być realizowane jeżeli wydano odpowiednią decyzję administracyjną i zezwolenie.</li> <li>- Zakaz umyślnego zrywania, niszczenia i uszkodzenia oraz zbioru roślin objętych ochroną.</li> </ul>	<p><b><u>Dotyczy</u></b> - rolników, których gospodarstwo rolne lub jego część jest położone na obszarze NATURA 2000.</p>
	<p><b><u>Dotyczy</u></b> - rolników, którzy realizują działania lub przedsięwzięcia, mogące znacząco lub znacząco negatywnie oddziaływać na cele ochrony obszaru Natura 2000 lub na obszar Natura 2000</p>	
	<p><b><u>Dotyczy</u></b> – wszystkich rolników</p>	

	<b>System certyfikacji zrównoważonej produkcji biopaliw i biopłynów</b>	Wydanie: 2 Data: 18.09.2017
	<b>Wykorzystanie gruntów rolniczych na cele produkcji biomasy – wymogi i normy w dziedzinie rolnictwa i ochrony środowiska</b>	Strona 10 z 13


## **5.2 Zdrowie publiczne, zdrowie zwierząt i zdrowie roślin**

Jednym z najważniejszych sposobów zapobiegania ryzyka zagrożeń dla ludzi, zwierząt i środowiska jest prawidłowe stosowanie środków ochrony roślin, zgodnie z przepisami dyrektywy Rady nr 91/414/EWG<sup>iv</sup>.

W tabeli 2 podano wytyczne stosowania środków ochrony.

**Tabela 2 – Wytyczne stosowania środków ochrony roślin<sup>iii</sup>**

<b>Akty prawa unijnego</b>	<b>Obszar regulacji</b>	<b>Zakres obowiązywania</b>
<b>Dyrektywa Rady 91/414/EWG z dnia 15 lipca 1991 r. dotycząca wprowadzania do obrotu środków ochrony roślin.</b>	<p>Celem tej dyrektywy jest zobowiązanie państw członkowskich do ustanowienia zasad wprowadzania do obrotu środków ochrony roślin.</p> <p><u>Lista wymagań:</u></p> <ul style="list-style-type: none"> <li>- stosowanie wyłącznie środków ochrony roślin dopuszczonych do obrotu,</li> <li>- stosowanie środków ochrony roślin wyłącznie zgodnie z etykietą (instrukcją stosowania), ściśle z podanymi w niej zaleceniami, oraz w taki sposób, aby nie dopuścić do zagrożenia zdrowia człowieka, zwierząt lub środowiska,</li> <li>- przechowywanie środków ochrony roślin zgodnie z zaleceniami zawartymi na etykiecie (instrukcji stosowania),</li> <li>- prowadzenia ewidencji zabiegów wykonywanych przy użyciu środków ochrony roślin,</li> <li>- zapewnienie, aby osoba wykonująca zabiegi przy użyciu środków ochrony roślin w produkcji rolnej posiadała aktualne zaświadczenie o ukończeniu szkolenia w zakresie stosowania środków ochrony roślin w Rzeczypospolitej Polskiej lub ukończyła, nie wcześniej niż 5 lat przed wykonaniem zabiegów przy użyciu środków ochrony roślin, szkolenie w zakresie stosowania środków ochrony roślin w innym państwie członkowskim, państwie członkowskim Europejskiego Porozumienia o Wolnym Handlu (EFTA) – stronie umowy o Europejskim Obszarze Gospodarczym, albo państwie, które zawarło ze Wspólnotą Europejską i jej państwami członkowskimi umowę regulującą swobodę przedsiębiorczości, na podstawie przepisów obowiązujących w tym państwie i posiada zaświadczenie o ukończeniu tego szkolenia,</li> <li>- stosowanie środków ochrony roślin sprzętem sprawnym technicznie, który użyty zgodnie z przeznaczeniem nie spowoduje zagrożenia dla zdrowia człowieka, zwierząt lub środowiska.</li> </ul>	<b>Dotyczy</b> – rolników stosujących środki ochrony roślin

	<b>System certyfikacji zrównoważonej produkcji biopaliw i biopłynów</b>	Wydanie: 2 Data: 18.09.2017
	<b>Wykorzystanie gruntów rolniczych na cele produkcji biomasy – wymogi i normy w dziedzinie rolnictwa i ochrony środowiska</b>	Strona 11 z 13

### **5.3 Zasady dobrej kultury rolnej zgodnej z ochroną środowiska**

W Unii Europejskiej producentów rolnych obowiązują wymagania dotyczące zasad dobrej kultury rolnej zgodnej z ochroną środowiska, które mają zastosowanie **wyłącznie** do zrównoważonej uprawy surowców rolnych do produkcji biopaliw i biopłynów.

Producent rolny uprawiający surowce na terenie Unii Europejskiej zobowiązany jest przestrzegać wymagań i standardów dotyczących ochrony środowiska, zawartych w stosownych dokumentach i wytycznych obowiązujących w danym państwie członkowskim. Przykładowo, w Polsce użytkowanie gruntów rolnych powinno być realizowane zgodnie z przepisami Rozporządzenia Ministra Rolnictwa i Rozwoju Wsi z dnia 11 marca 2010 roku w sprawie minimalnych norm<sup>v</sup>.

Rolnik uprawiający surowce poza UE zobowiązany jest przestrzegać wymagań i standardów wyszczególnionych w rozdziale „Środowisko” części A i w punkcie 9 załącznika II do rozporządzenia (WE) nr 73/2009 z dnia 19 stycznia 2009 r. ustanawiającego wspólne zasady dla systemów wsparcia bezpośredniego dla rolników w ramach wspólnej polityki rolnej i ustanawiające określone systemy wsparcia dla rolników (Dz. U. L 30, 31.1.2009) oraz postępować zgodnie z minimalnymi wymaganiami dla warunków rolnych i środowiskowych w rozumieniu art. 6 ustęp 1 rozporządzenia.

### **6. Obliczenia**

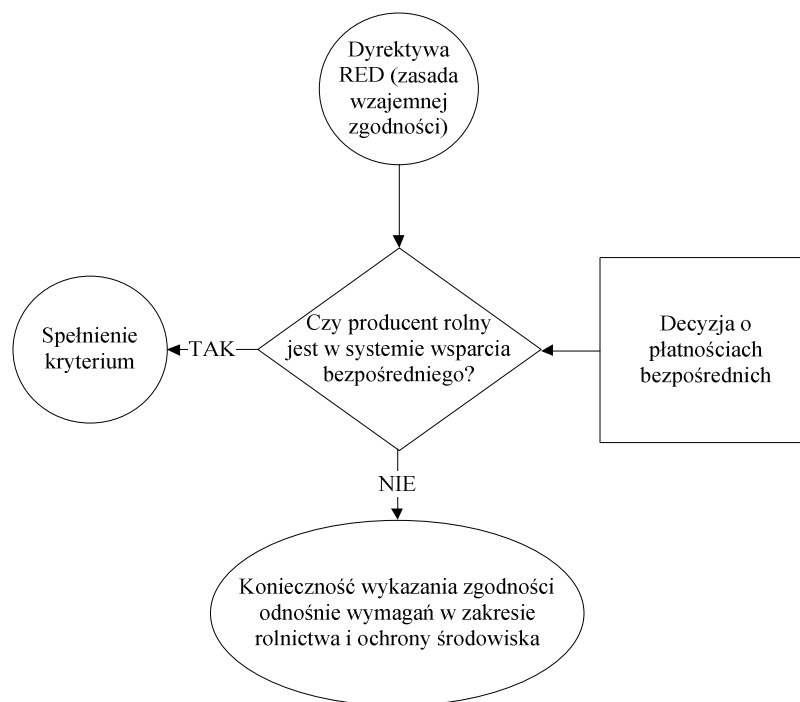
Nie dotyczy.

### **7. Weryfikacja zgodności**

Procedura wykazywania zgodności przedstawiona jest obrazowo na rys. 1.

	<b>System certyfikacji zrównoważonej produkcji biopaliw i biopłynów</b>	Wydanie: 2 Data: 18.09.2017
	<b>Wykorzystanie gruntów rolniczych na cele produkcji biomasy – wymogi i normy w dziedzinie rolnictwa i ochrony środowiska</b>	Strona 12 z 13

**Rysunek 1 – Przykładowy schemat postępowania w zakresie wymagań i norm w dziedzinie rolnictwa i ochrony środowiska, obowiązujących rolników**



### **7.1. Zasada wzajemnej zgodności**

W celu sprawdzenia zgodności z tym kryterium System KZR INiG dopuszcza wykorzystanie wyników audytu prowadzonego przez Agencję Restrukturyzacji i Modernizacji Rolnictwa (ARiMR) (w Polsce) lub jej odpowiednika (w UE). System KZR INiG dopuszcza możliwość wykorzystania wyników kontroli prowadzonych przez takie agencje od dopłat i uznaje je za wiarygodne źródło danych.

Ponadto, w celu weryfikacji zgodności, producent rolny uprawiający surowce do produkcji biopaliw lub biopłynów podpisuje *Deklarację własną producenta rolnego w zakresie zrównoważonej produkcji biomasy* (Załącznik nr 2 do dokumentu *System KZR INiG/1*).

Niezależnie od tego, czy producent rolny uprawiający surowce rolne do produkcji biopaliw i biopłynów uczestniczy w systemie bezpośredniego finansowego wsparcia i kontroli, w ramach zasady wzajemnej zgodności jest on zobowiązany do wykazania zgodności z kryterium zrównoważonego rozwoju w zakresie terenów o wysokiej różnorodności biologicznej (patrz dokument *System KZR INiG/5/Wykorzystanie gruntów rolniczych na cele produkcji biomasy – różnorodność biologiczna*), terenów zasobnych w pierwiastek węgiel (patrz dokument *System KZR INiG/4/Wykorzystanie gruntów rolniczych na cele produkcji biomasy – tereny zasobne w pierwiastek węgiel*). Producenci rolni nieobjęci systemem bezpośredniego wsparcia finansowego i kontroli, bądź uprawiający surowce poza terenem Unii Europejskiej zobowiązani są dotatkowo spełnić wymagania w zakresie dobrej kultury rolnej zgodnej z ochroną środowiska (patrz następny rozdział).

	<b>System certyfikacji zrównoważonej produkcji biopaliw i biopłynów</b>	Wydanie: 2 Data: 18.09.2017
	<b>Wykorzystanie gruntów rolniczych na cele produkcji biomasy – wymogi i normy w dziedzinie rolnictwa i ochrony środowiska</b>	Strona 13 z 13

## **7.2. Zasady dobrej kultury rolnej zgodnej z ochroną środowiska**

Jeżeli producenci rolni są objęci systemem dopłat bezpośrednich w ramach wzajemnej zgodności, spełniają oni wymagania odnośnie stosowania zasad dobrej kultury rolnej. W celu weryfikacji zgodności, producent rolny certyfikowany w ramach systemu dopłat bezpośrednich i w konsekwencji poddawany kontroli przez odpowiednie organy kontroli, w ramach zasady wzajemnej zgodności, jest zobowiązany podpisać *Deklarację własną producenta rolnego w zakresie zrównoważonej produkcji biomasy* (Załącznik nr 2 do dokumentu *System KZR INiG/1*).

Producenci rolni nieobjęci systemem bezpośredniego wsparcia finansowego, a uprawiający surowce rolne do produkcji biopaliw, biopłynów i biokomponentów, są zobowiązani wykazać zgodność z tym kryterium, jak również z kryterium zrównoważonego rozwoju w zakresie terenów o wysokiej różnorodności biologicznej (patrz dokument *System KZR INiG/5/Wykorzystanie gruntów rolniczych na cele produkcji biomasy – różnorodność biologiczna*) oraz terenów zasobnych w pierwiastek węgla (patrz dokument *System KZR INiG/4/Wykorzystanie gruntów rolniczych na cele produkcji biomasy – tereny zasobne w pierwiastek węgla*).

## **8. Lista kontrolna**

Lista weryfikacyjna wraz z wytycznymi dla audytora została przedstawiona w dokumencie *System KZR INiG/10/Wytyczne dla audytora i prowadzenia audytu*.

## **9. Literatura**

- <sup>i</sup> Rozporządzenie Rady (WE) nr 73/2009 z dnia 19 stycznia 2009 r. ustanawiające wspólne zasady dla systemów wsparcia bezpośredniego dla rolników w ramach wspólnej polityki rolnej i ustanawiające określone systemy wsparcia dla rolników, zmieniające rozporządzenia (WE) nr 1290/2005, (WE) nr 247/2006, (WE) nr 378/2007 oraz uchylające rozporządzenie (WE) nr 1782/2003 (Dz.U. L 30 z 31.01.2009).
- <sup>ii</sup> Dyrektywa Parlamentu Europejskiego i Rady 2009/28/WE z dnia 23 kwietnia 2009 r. w sprawie promowania stosowania energii ze źródeł odnawialnych zmieniająca i w następstwie uchylająca dyrektywy 2001/77/WE oraz 2003/30/WE
- <sup>iii</sup> *Zasada wzajemnej zgodności (cross-compliance) – Minimalne normy, Obszar A i Obszar B obowiązujący od 2011 r.*, broszura informacyjna Agencji Restrukturyzacji i Modernizacji Rolnictwa, listopad 2010
- <sup>iv</sup> Dyrektywa Rady 91/414/EWG z dnia 15 lipca 1991 r. dotycząca wprowadzania do obrotu środków ochrony roślin. (Dz.U. WE L 230, z 19.8.1991 r.).
- <sup>v</sup> Rozporządzenie Ministra Rolnictwa i Rozwoju Wsi z dnia 11 marca 2010 roku w sprawie minimalnych norm (Dz. U. Nr 39, poz.211).